



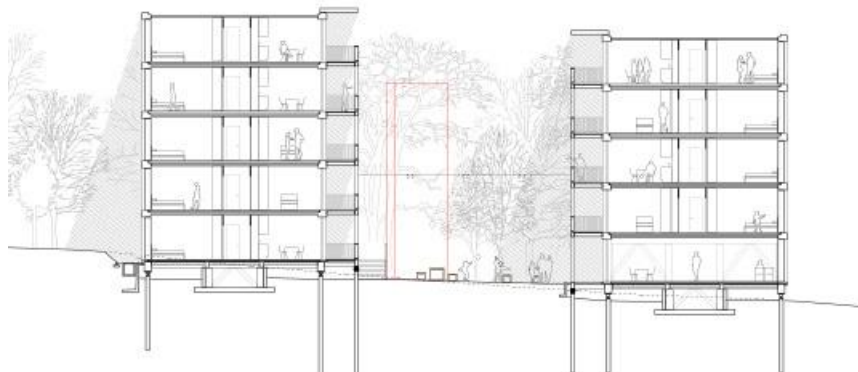
Dossier de presse

Ouverture du chantier du centre d'hébergement collectif pour migrants de Rigot

Rigot : un projet novateur

Grâce au soutien de la Task Force pour l'hébergement des migrants instituée par le Conseil d'Etat en juin 2015, les chantiers de trois des six projets de nouveaux centres d'hébergement collectif pour migrants ont démarré. Chargé de la construction et de la rénovation des lieux d'hébergement, le service immobilier de l'Hospice général a mandaté un bureau d'architecte et un ingénieur bois sa pour réaliser, au cœur du quartier des Nations, un projet novateur à plus d'un titre.

- **Evolutif** : deux bâtiments de quatre étages sur rez-de-chaussée sont prévus pour accueillir 370 personnes. Constitués d'éléments préfabriqués, ils sont modulables et adaptables à différents profils de résidents. La population attendue n'ayant pas un profil type et pouvant rapidement varier au fil des arrivées, les architectes ont proposé des modules dans lesquels, par un jeu de portes coupe-feu, les appartements peuvent varier de 2, 3 ou 4 pièces.
- **Recyclable** : remplaçant le béton par le bois, les principes du recyclage ont été intégrés à toutes les échelles, même les fondations. Matériau à faible consommation d'énergie grise, le bois produit un minimum de déchets lors du démantèlement des bâtiments. Les modules sont démontables et réutilisables : ils peuvent être assemblés à moindre frais et de façon variable selon les sites disponibles.
- **Local** : en partenariat avec l'Etat de Genève, le projet intègre la filière bois genevoise. Une partie du bois de construction proviendra de la chênaie du canton, le reste de Suisse romande, notamment pour les pieux de fondation en mélèze.
- **Social** : le projet inclut également un programme social d'intégration avec des logements pour personnes à mobilité réduite au rez-de-chaussée ainsi que des locaux communs destinés à des activités de formation et de service pour les migrants, pouvant également accueillir des animations de bénévoles et d'associations. Le projet prévoit encore une arcade commerciale destinée à une activité d'intégration en lien avec le public et des potagers urbains qui pourraient être exploités avec le voisinage.



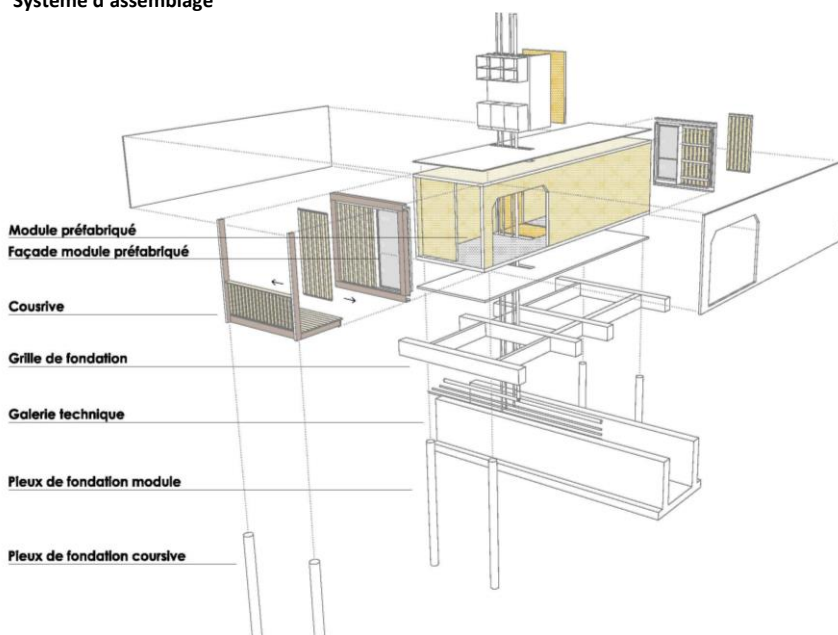


Informations techniques

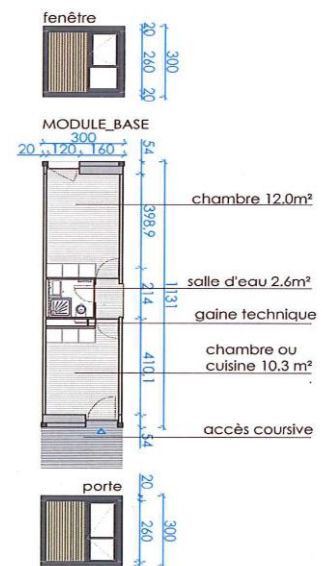
Les deux bâtiments ont une emprise au sol de 781 m² chacun pour une surface totale de 6'839 m² répartie sur 5 niveaux. Ils sont constitués de 230 modules préfabriqués. Chaque module d'habitation mesure 11m. sur 3m (env. 30m² habitables). Une fois assemblés, ils offriront 370 places d'hébergement allant du studio individuel à l'appartement de 4 pièces, chacun étant équipé d'une cuisine et de sanitaires privés.

Les équipements de cuisines et éléments mobiliers de chambre sont interchangeables et les modules peuvent être combinés grâce à un jeu de portes coupe-feu et de panneaux mobiles. Ainsi, différentes variantes d'assemblage et d'utilisation sont rendues possibles. Ce système constructif adaptable permettra d'accueillir tant des personnes seules que les familles en fonction des besoins. Un système de coursives distribue les logements individuels et communautaires ainsi que des espaces communs.

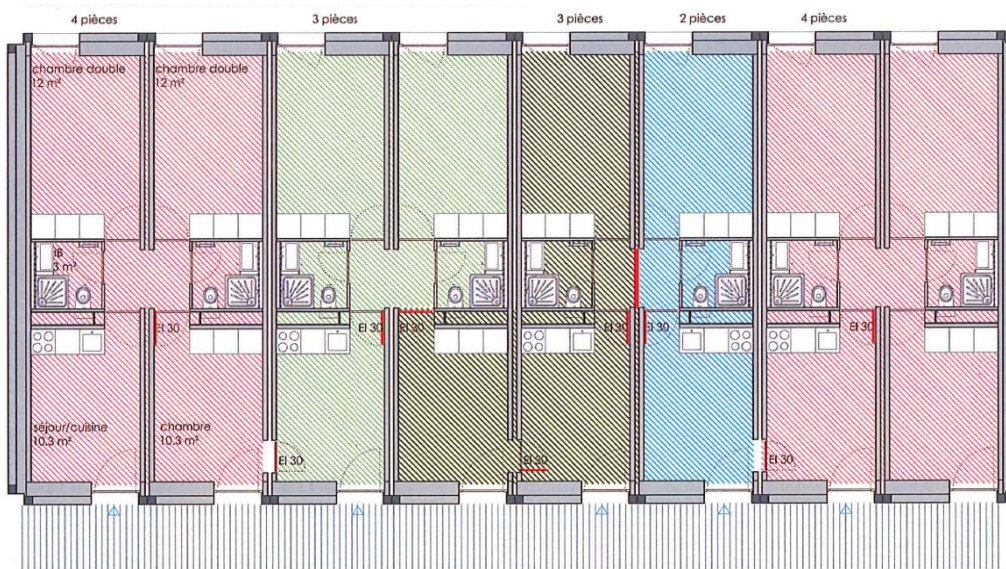
Système d'assemblage



module type



Concept de modularité : exemple d'appartements flexibles pour familles avec un jeu de portes et panneaux mobiles





Equipements au rez-de-chaussée:

Les résidents du centre disposeront d'une grande salle commune, trois salles de cours, un atelier, un espace enfants, une salle de sport et une infirmerie. Des logements sont réservés aux personnes à mobilité réduite. Chaque bâtiment est équipé de locaux administratifs et techniques, d'une buanderie et d'un local pour les vélos et poussettes. Un local commercial lié aux activités des résidents et ouvert au public donne sur l'avenue de France.



Encouragement de la filière bois

En dehors des coursives, tous les éléments préfabriqués, façades et bardage sont en bois de provenance locale ou régionale (Genève, Bulle et Gros-de-Vaud).

Les 128 pieux utilisés pour les fondations sont en mélèze et font 5.30m de long.





Histoires de constructions

Vous trouverez toutes les informations et plans techniques concernant le projet de construction du centre de Rigot ainsi tous les autres projets de centre d'hébergement collectif mis en œuvre par l'Hospice général sur le nouveau site www.histoires-de-constructions.ch. Vous pourrez ainsi suivre l'évolution des chantiers au fur et à mesure de leur avancement.



Contacts

Hébergement des migrants : Ariane Daniel Merkelbach, directrice de l'Aide aux migrants, tél. : 022 420 52 72.

Projets de construction : Laurence Friederich, directrice du service immobilier, tél. : 022 420 52 00